

# Gula Kortet

***60 fiskevatten  
i Göteborgsregionen***



SportFiskarna

**Denna guide** följer med Gula Kortet – fiskekort för 60 vatten i Göteborgsregionen, som ges ut av Sportfiskarnas regionkontor i Göteborg. Den senaste versionen av guiden med aktuella fiskeregler finns alltid tillgänglig digitalt på regionkontorets hemsida. Denna version (juni 2021) gäller till dess att en ny aviseras där. För mer information, se hemsidan:

[www.sportfiskarna.se/goteborg](http://www.sportfiskarna.se/goteborg)

© Sportfiskarna 2021

© foto Ola Freijd, alla bilder utom:

sid 40: Markus Lundgren

sid 41, överst: Niklas Wengström

sid 42: Jonathan Bark

sid 43, överst: Ola Högberg

sid 47: Magnus Grimstedt

Omslagets framsida: Helena, en av våra ungdomsledare, med mört på Streetfiske i Vallgraven.

# **Gula Kortet**

## **– 60 vatten på ett kort!**

Med Gula Kortet på fickan och nyfikenheten som kompass kan du fiska dig igenom hela 60 olika fiskevatten i skilda naturmiljöer i Göteborgsområdet. Du får tillgång till milvis med strömmande vatten och mängder av vackra skogssjöar i Vättlefjäll och Härskogen. Artrikedomen är stor och du kan med framgång fiska efter allt från storabborre i centrala Göteborg och gös i Delsjöarna till storgädda i Nordre älv och karp i Härlanda tjärn. Om du föredrar laxfiskar lockar kanske sik och lax i Göta älv eller öring i någon av våra flugfiskesjöar. I vissa vatten sätter vi även ut regnbåge.

Gula Kortet gäller för hela familjen och ungdomar till och med 19 år som är skrivna på samma adress. Dessutom får alla ungdomar under 16 år fiska utan fiskekort, om man följer kortets fiskeregler. I Delsjön kan du hyra båt av Sportfiskarna och vi hjälper självklart till med fisketips.

Välkommen!

<b>Om fiskevattnen – inledning</b>	sid. 4
<b>Gula Kortets vatten – karta</b>	6
<b>Beskrivning av fiskevattnen</b>	
Delsjöområdet	8
Strömmande vatten	10
Härryda – Mölndal	14
Sisjöområdet	16
Hisingen	17
Vättlefjäll	18
Sörbergen	21
Lerum – Härskogen	22
<b>Fiskar – artbeskrivningar</b>	25
<b>Fiskeregler</b>	34
<b>Här finns kortet – i butik och online</b>	36
<b>– och med karptillägg</b>	37
<b>Sportfiskarna Region Väst / Göteborg – vad gör vi?</b>	38

# Om fiskevattnen



**Gula Kortets 60 vatten ger dig obegränsat med fiskemöjligheter. Faktum är att nästan alla sjöar och milvis med vattendrag i och kring Göteborg är med på ett och samma fiskekort, vilket är unikt. Dessutom är mångfalden mycket stor med allt från fiske efter lake och karp till storgäddor och rena flugfiskesjöar med självreproducerande öring.**

Det är viktigt för oss att Gula Kortets vatten förvaltas väl. I flera vatten pågår därför fiskevårdsinsatser, främst för att förbättra möjligheterna för öring att leka. Ofta är det vandringshinder, som dammar och kraftverk, som orsakar problem för fiskens vandring och lek. Att återskapa vandringsvägar mellan sjöar och tillrinnande vattendrag är därför ett långsiktigt viktigt arbete. Andra fiskevårdsåtgärder inom Gula Kortets vatten är kalkning och att återföra sten till rensade sträckor. Utöver detta övervakas många vatten genom exempelvis provfisken och vattenprovtagningar.

Bland några av alla häftiga fiskemöjligheter kan nämnas de stora karporna i Härlanda tjärn, Delsjöarna och Surtesjön. Fisket i centrala Göteborg kan under vår och höst leverera riktigt bra abborrfiske. Vad gäller gädda är Savelången tveklöst ett av regionens bästa vatten, men vi tipsar särskilt om Göta älv från Tingstadstunneln och upp till Kungälv som ganska utforskade sträckor med enorm potential. För den flugfiskeintresserade har vi öringsjöar i Vättlefjäll, Sörbergen och Delsjöområdet där enbart fiske med traditionell flugfiskeutrustning är tillåtet. I andra vatten gör vi regelbundna utsättningar av regnbåge.

Du vet väl också att du kan hyra båt av oss i Stora Delsjön? Större delen av året kan du komma förbi vårt kontor i natursköna Delsjöområdet och hyra en roddbåt för att ge dig an storabborren, gammalgäddan eller de ganska välväxta gösarna i Stora och Lilla Delsjön.

**På följande sidor kan du läsa mer om vilka vatten som finns och i vilket område de ligger.**

# Gula Kortets vatten



## Interaktiv karta och djupkartor

På [Fiskekort.se](http://Fiskekort.se) finns en interaktiv karta med information om Gula Kortets vatten och för många av dem även tillgång till djupkarta.

[www.ifiske.se/a/3386](http://www.ifiske.se/a/3386)

Hitta din fiskesjö på vår hemsida erbjuder samma information och djupkartor. Där kan man även söka vilka vatten som håller en viss fiskart, var man får båtfisha etc.

[www.sportfiskarna.se/goteborg](http://www.sportfiskarna.se/goteborg)

# Delsjöområdet

## Stora och Lilla Delsjön

Delsjöarna ligger i natursköna Delsjöreservatet, ett stadsnära område som ändå har vildmarkskänsla med flera naturtyper. Hela området är ett av Göteborgs mest besökta fritidsområden. Sjöarna utgör vattentäkt för Göteborg med vatten som pumpas från Göta älv in till Lilla Delsjön och ut från Stora Delsjön. Sjöarna är sammanbundna med en kanal. Alldeles nordväst om Stora Delsjön ligger Sportfiskarnas regionkontor Sjölyckan där man kan köpa fiskekort, hyra roddbåt och få fisketips. För mer info om båtuthyrningen, se vår [hemsida](#).

Båda sjöarna har liknande fiske och artsammansättning. Abborrar kan växa sig stora, upp till över 2 kilo, och födan består till stor del av signalkräfter. Karpfisket har gett karp upp till 14,48 kilo. Sommartid kan metetet efter sutare i vikarna vara bra med vikter upp till 2 kilo. Strandfiske kan ske på flera ställen men fisket efter abborre, gädda och gös sker bäst sommardag från båt på de djupare partierna av sjön. Använd gärna djupparavan, flötestrolling eller vertikaljigg för att komma ner i djupet där fisken ofta står.

Sjöarna är artrika med bland annat abborre, gös, gädda, braxen, sutare, karp, lake, nors, mört och siklöja. Ett arbete med att återetablera öring i tillrinnande bäckar är också inlett av Sportfiskarna i samarbete med Göteborgs stad. Kräftfiske för allmänheten sker varje augusti, se Sportfiskarnas hemsida för mer info. Yta: 140 + 62 ha.

**Abborre, gös, gädda, braxen, sutare, karp, lake, nors, mört, gärs, siklöja, signalkräfta m.m. Båtfiske är tillåtet, men endast från Sportfiskarnas uthyrningsbåtar och inte från andra båtar, kanoter och liknande eftersom sjön är en vattentäkt. Därför får inte heller andra motorer än elmotorer användas.**

**För riktat karpfiske måste "Karpstillägg" köpas. Det är absolut förbjudet att avliva karp och sutare, som måste återutsättas.**

## Härlanda tjärn

En ganska näringsrik sjö i Delsjöområdet vid stadsdelen Björkekärr. Tät vegetation och vass runt sjön försvårar fisket. På östra sidan finns badbryggor som dock inte får användas för fiske under badsäsong. På västra sidan finns en fiskebrygga, som är en populär meteplats där både sutare och karp brukar fångas. Gula Kortets största karp, hela 17,22 kilo, är fångad här och sjön är ett av regionens mest besökta karpvatten. Den största gädda som har fångats vägde 15,8 kilo och även stor abborre fångas emellanåt. Regnbåge sätts också ut varje år. Sjön lämpar sig väl för barn och nås enkelt från busshållplats eller Skatås motionscentral. Yta: 17 ha.

**Abborre, gädda, sutare, mört, karp, regnbåge.**

**För riktat karpfiske måste "Karpstillägg" köpas. Det är absolut förbjudet att avliva karp och sutare, som måste återutsättas.**

## Västra Långevattnet

Västra Långevattnet ligger strax norr om Lilla Delsjön och det går en cykelväg ända fram till sjön om man kommer från Delsjöarna. Man kan också ta cykelvägen från Härlanda tjärn,

men då får man gå sista biten via en lång trappa – en upplevelse och utmaning i sig. Sjön ligger lite avsides och har inbyggd Norrlandskänsla med omgivande lågväxande björk och ljung. Västra Långevattnet har ett bestånd av abborre, men inplantering av regnbåge som kan fiskas med alla sportfiskemetoder sker årligen. Badande har företräde under sommaren, annars är sjön lämplig för familjeutflykter. Yta: 7 ha.

**Abborre, regnbåge.**

## Östra Långevattnet och Stora Björketjärnen

Dessa trevliga flugfiskesjöar har ett bestånd av abborre, men inplanteringar av regnbåge görs varje år. Vintertid är pimpel från is tillåtet. Sjöarna ligger nära Västra Långevattnet och Lilla Delsjön. Yta: 5 + 2 ha.

**Abborre, regnbåge, öring.**

**Enbart fiske med traditionell flugfiskeutrustning är tillåtet.**

## Prästtjärnen

Prästtjärnen i Partille är en fin tätortsnära skogssjö med abborre där regnbåge dessutom sätts ut årligen. Fina vandringsstigar till och runt sjön gör den lättillgänglig och lämplig för fiske med barn. Yta: 12 ha.

**Abborre, regnbåge, öring.**

## Stora och Lilla Kåsjön

Klarvattenssjöar som sitter ihop genom ett sund. Stora Kåsjön är delvis omgiven av bebyggelse, medan den västligt belägna Lilla Kåsjön gränsar till Delsjöområdet och har vildmarkskaraktär. Relativt rena stränder gör att det går att landfiska. Riktigt bra abborrvatten, inte minst från isen. Gula Kortets rekordabborre på nästan 2 kilo är fångad här. Allt fiske från badplatser och bryggor är förbjudet året om. På övriga platser har badande företräde. Tänk också på att respektera tomtmark. Parkeringsplats hittar du nära badplatsen. Yta: 103 ha.

**Abborre, gädda, mört, sutare.**

**Båtfiske tillåtet.**



# Strömmande vatten

## Göta älv

Göta älv är landets vattenrikaste vattendrag med en total längd på 72 mil från källflödena i Norge till mynningen i havet vid Göteborg. Medelvattenflödet är 575 m<sup>3</sup>/s varav en tredjedel normalt rinner i Göta älv förbi Göteborg och resten genom Nordre älv. Vattensystemet är också landets artrikaste vattendrag där hela 38 sötvattensarter har noterats och flertalet marina fiskar från mynningsområdet. Här fanns stör under 1800-talet och till och med en tonfisk har landats vid Gullbergsvass. Längden på Gula Kortets sträcka från Bohus/Kungälv till mynningen är 25 km och omräknat till yta 750 hektar, vilket gör det till det största fiskeområdet på Gula Kortet.

Här finns fiskemöjligheter som bara upptäckts till en mindre del. Årligen stiger tusentals laxar i Göta älv. Var de stannar och var de är möjliga att fånga är ett nästan helt outforskat område. Vi vet att en del har fångats i mynningsområdet mellan Älvsborgsbron och havet, en del inne i Göteborgs hamn. En del ståndplatser finns vid dykdalberna utmed Ringön, broplarna vid Göta älvbron och järnvägsbron vid Tingstad. 9 kilo har rapporterats, men betydligt större simmar varje år upp mot Lilla Edet.

Bästa fisket efter havsöring finns i mynningsområdet mellan Älvsborgsbron och Käringberget. Kända platser är Röda Sten, Ryaverkets utsläpp, Tångudden och "Vita gaveln" vid Nya Varvet.

Gäddfisket är knappt beprövat på sträckan och här finns mycket att utforska. Från Marieholm och uppåt finns möjligheter till trolling där båttrafiken är glesare. Vid "taket" på Tingstadstunneln, på båda sidor om älven, finns bakvatten med huvudströmmen i närheten. Här samlas vissa tider stora mängder fisk och stora abborrar har fångats på denna plats.

Under hösten och inte minst vid isfiske på vintern finns chanser att få sik i Göteborgs hamn, där yttre delen av Sannegårdshamnen, Klippans ångbåtsbrygga, Frihamnen och Marieholm är bra platser. Vi rekommenderar en maxfångst på 10 sikar per person och dag. Vid Eriksberg och Sannegårdshamnen bedrivs främst under hösten ett framgångsrikt fiske efter vitling, men även andra marina arter som torsk och sill passerar regelbundet här.

För metaren finns det en mycket stor potential i Göta älv för de flesta fiskarterna i fiskfaunan. Några rapporterade fiskar från området är mört 0,93 kilo, sarv 1,2 kilo, id 2,46 kilo och braxen 5,0 kilo.

**Abborre, gädda, öring, mört, lax, braxen, id, asp, skrubba, sarv, färna, sik, lake, vitling m.m.**

**Båtfiske är tillåtet, men tänk på att se upp med den livliga båttrafiken och den tidvis kraftiga strömmen.**

**Minimimått för lax och öring är 45 cm. Fisketid för öring och lax är 1/4-14/10. Fiskegräns Göta älvs mynning: Den yttre gränsen för fiskekortets regler är densamma som sötvattensgränsen i mynningen, d.v.s. en linje från nordligaste udden på Älvsborgsbron vid Västerberget över Knippelholmens fyr till västra piren vid Arendals småbåtshamn på Hisingen. För fiske nedströms/väster om Göta älvbron till mynningen i havet erfordras för närvarande inget fiskekort för sportfiske. Däremot gäller Gula Kortets regler i övrigt. Uppströms utgör Sävtuvans norra kant fiskegräns.**

## Vallgraven och hamnkanalerna

Mitt i centrala Göteborg kan man bedriva ett spännande fiske i stadsmiljö. Vid det årliga Vallgravsmetet har det genom åren fångats närmare 20 olika fiskarter, vilket visar på en stor artrikedom. Kända fiskeplatser i Göteborgs kanaler och Vallgraven är vid Fiskekyrkan, Trädgårdsföreningen, Slussen och Lejontrappan vid Brunnsparken. Vid Rosenlund och Stora Hamnkanalen finns vissa tider mängder med mört och abborre. Abborrar på över 1,5 kilo har fångats och det bästa abborrfisket är när de kommer in i kanalsystemet från älven för att jaga bytesfisk. Detta är vanligtvis under vår och höst. Fisket i kanalsystemet är rent generellt bäst vid låga vattentemperaturer. En vanlig art på senare tid som numera är talrik i hela Göteborgs hamnområde och kanaler är den svartmunnade smörbulten. Det är en s.k. främmande invasiv art som bör avlivas när den fångas.

**Abborre, gädda, mört, id, braxen, löja, öring, m.m.**

**Minimimått för lax och öring är 45 cm. Fisketid för öring och lax är 1/4-30/9.**

## Mölnålsån, Fattighusån och Gullbergsån

Fiskesträckan börjar nedströms Papyrus fabriksområde i Mölnålsån och slutar vid Mölnålsåns/Gullbergsåns utlopp i Sävåen vid Partihallarna. Även den grävda kanalen Fattighusån mot Göteborgs centralstation som grenar sig till Vallgraven och hamnkanalerna ingår i fisket. Vattendragen var under många år helt fisktomma, men genom ett omfattande miljö- och vattenreningsarbete har fisken återkommit.

I Mölnålsåns övre del leker lax och havsöring, men inga utsättningar sker längre. En ny vandringsväg för fisk finns sedan 2013 vid Dämnet i Gårda, vilket underlättar passagen för alla fiskarter som vandrar i vattensystemet. Tänk på att fiske är förbjudet i alla fiskvägar inom Gula Kortets vatten.

**Abborre, gädda, mört, braxen, lax, öring m.m.**

**Minimimått för lax och öring är 45 cm. Fisketid för öring och lax är 1/4-30/9.**

## Sävåen vid Partihallarna

Fiskeområdet utgör nedre delen av Gullbergsån och Sävåen vid utloppet i Göta älv upp till Gamlestadsbro. Ovanför bron kan man lösa fiskekort för Sävåsvattnet för att fiska lax eller den storvuxna färnan som ibland fångas där, men detta ingår inte i Gula Kortet. Området är en bra meteplats, speciellt vid utflödet i Göta älv och vid Gullbergsån. Även öring och en och annan lax passerar sträckan på sina vägar mot lekplatserna.

**Braxen, mört, gädda, abborre, id, i sällsynta fall asp m.m.**

**Minimimått för lax och öring är 45 cm. Fisketid för öring och lax är 1/4-30/9.**

## Nordre älv

Ett av Västsveriges bättre gäddvatten med chans till de riktigt stora. Gäddorna finns inom hela den 17 km långa fiskesträckan – totalt ca 500 hektar fiskevatten. Under senare år har antalet fångade storgäddor minskat varför vi rekommenderar att de flesta gäddorna och alla över 100 cm återutsätts för att stärka beståndet.

Gäddfisket börjar när isflaken glesnar och krokusen börjar att blomma. Fisket är bäst i



Nordre älv om man har tillgång till båt, men vid några ställen går det att komma åt från land. Vid Kungälv, Kornhall, Ragnhildsholmen och vid Kippholmen finns det strandfiskeplatser. Bland bra fiskeplatser för gädda kan nämnas sträckorna uppströms och nedströms Skärmarna och utmed vasskanterna mellan Kippholmen och Kornhalls färja på Hisingssidan. Även vid Munkholmens sydspets har flera storgäddor fångats.

Fisket efter stor abborre kan ibland vara givande, liksom sikfisket i mynningen under främst hösten. I Nordre älv finns stora exemplar av karpfiskarna och genom åren har många metare lagt åtskilliga timmar i sin jakt efter exempelvis braxen, id, sarv och mört. Även lax och öring vandrar genom Nordre älv och vid grunden nedanför Fästningsholmen finns ståndplatser för lax och öring.

**Gädda, abborre, braxen, mört, öring, lax, sik, skrubba, id, sarv m.m.**

**Båtfiske är tillåtet, men det är absolut förbjudet att angöra i konstruktionen för Skärmarna (fjärrstyrd reglering).**

**Minimimått för lax och öring är 45 cm. Fisketid för öring och lax är 1/4–14/10.**

**All lax och gärna även öring ska rapporteras till Sportfiskarna. Fiskegräns: Den yttre gränsen för fiskekortet är densamma som sötvattensgränsen i mynningen, det vill säga en linje dragen från västligaste udden av Kallhed Näsa på Hisingen till västligaste udden av Klubbenäs på fastlandet. Utanför kortgränsen är det fredningsområde med fiskeförbud 1/10–31/3. I fredningsområdet är trollingfiske förbjudet året runt. Uppströms utgör Sävtuvans norra kant fiskegräns.**

## Lärjeån

Lärjeån ligger i nordöstra Göteborg och rinner ut i Göta älv. Fiskesträckan är ca 20 km lång upp till kommungränsen mot Lerum. Havsöring och lax vandrar upp varje år, men det finns också ett bestånd stationär öring. Det finns åtskilliga fina fiskeplatser där de mest populära ligger vid Eriksbo, Lärjeholm och utloppet i Göta älv. Tänk på att fiske är förbjudet i alla fiskvägar inom Gula Kortets vatten.

**Abborre, gädda, öring, lax, mört, id, björkna, braxen m.m.**

**Fiske i laxtrapporna är inte tillåtet och allt fiske är förbjudet i Lärjeån under tiden 1/10–31/3. Minimimått för lax och öring är 45 cm.**

# Härryda – Mölndal

## Rådasjön

Rådasjön har ett bestånd av gös som emellanåt förstärks genom utsättningar. Dessutom finns stora gäddor och varierad storlek av abborrar som äter både kräftor och nors. I Rådasjön finns också rikligt med mört och braxen.

Gösen är som mest aktiv när det är varmt i vattnet samt vid skymning och gryning. På södra stranden vid Gunnebo är det ganska djupt ända intill land. Här man kan nå 10-metersdjupet där gösen kan hålla till. Gula Kortets rekordgös på 9,1 kilo fångades den 30 juni 2005 och då slogs det fem år gamla rekordet på 8,3 kilo. Bästa platserna för dragrodd är i sydkanten på storgrundet norr om "Labbra" och utefter södra stranden ca 200 meter från land mellan Stålloppet och Slottsviken, men det finns många andra ställen där gösarna också fångas. Återväxten av den varmvattenberoende gösen varierar och beror på hur lyckad leken blir och om ynglen får en bra start på sommaren. Gösen kan ha en snabb tillväxt när de väl klarat de första åren. Vassbälten försvårar landfisket på vissa platser och tillgång till båt underlättar därför fisket.

På vintern när sjön fryser till kan isfisket vara varierande med stora abborrar, gäddor, lakar och gösar. Tänk på att Mölndalsån, som rinner genom sjön, kan ge förrädisk is vid mildperioder på vintern. Yta: 210 ha.

**Abborre, gädda, braxen, mört, gös, lake m.m.**

**Båtfiske tillåtet.**

**Tills vidare råder förbud att fiska gös under hela maj.**

## Stensjön

Stensjön ligger strax nedströms Rådasjön. Båda sjöarna förbinds av Stålloppet som också ingår i Gula Kortet. Lättillgänglig fiskesjö där gös är utsatt. Roddbåtar brukar kunna hyras vid minigolfbanan vid sjöns norra strand. Yta: 45 ha.

**Abborre, gädda, gös, mört, braxen, sutare.**

**Båtfiske tillåtet.**

**Tills vidare råder förbud att fiska gös under hela maj.**

## Skärsjön

Skärsjön ligger vid Buarås, precis väster om Landvetter flygfält. Skärsjön var tidigare försurad, men är nu kalkad så att fiskbestånden har återkommit. Yta: 46 ha.

**Abborre, gädda, mört, sutare, braxen.**

**Båtfiske tillåtet.**

## Yxsjön

Yxsjön är en charmig sjö med många vikar, öar och sund som gör att man inte upplever sjön särskilt stor. Yxsjön har en bra storlek på abborrarna. Sjöns västligaste del ligger vid Benareby.

Vägen mellan Mölnlycke och Hällesåker löper intill och det är härifrån man når sjön via bil eller buss. Isfisket på Yxsjön kan ge fina möjligheter. Yta: 104 ha.

**Abborre, gädda, mört.**

**Båtfiske tillåtet.**

## Nordsjön

Gula Kortets djupaste sjö med 48 meter. Röding planterades in första gången i mitten på 80-talet av Sportfiskarna, men fler utsättningar kan för tillfället inte ske p.g.a. smittskyddsregler. Rödingarna har dock bildat ett självreproducerande bestånd. Den största fångade rödingen vägde 3,265 kilo. Nors har planterats in som betesfisk och även den har börjat föröka sig. På våren har man chans att fånga rödingen på lite grundare vatten, medan det under vinter och sommar är fiske på minst 15 meters djup som innebär störst chanser. Även abborrarna i Nordsjön kan bli mycket stora. Yta: 225 ha.

**Abborre, gädda, röding.**

**Båtfiske tillåtet.**

## Östersjön

Ligger strax sydost om Nordsjön och detta får ses som ett väldigt utforskat vatten, där röding tidigare har planterats ut. Yta: 110 ha.

**Abborre, gädda, eventuellt röding.**

**Båtfiske tillåtet.**

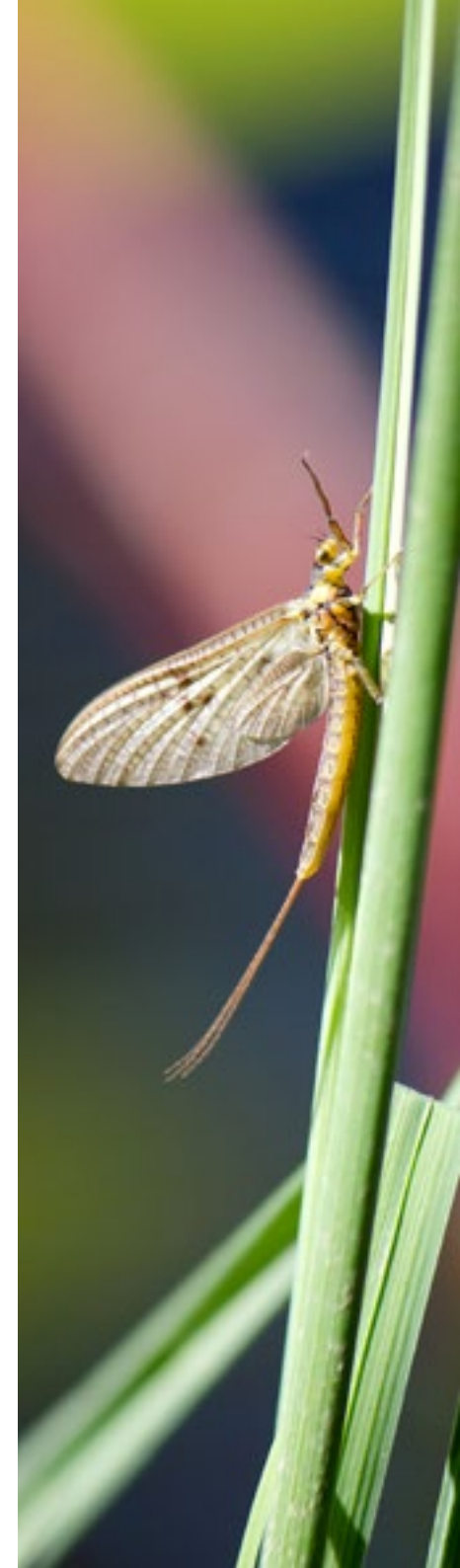
## Gravsjön

Kalkad sjö som ligger vid Benareby. Riktigt bra fiskesjö som är ganska lite nyttjad. Yta: 45 ha.

**Abborre, gädda, mört, sutare.**

**Båtfiske tillåtet.**

**Sutare måste återutsättas.**





# Sisjöområdet

## Sisjön

Sisjön ligger i sydvästra Göteborg, ca 2 km söder om Sisjöns industriområde. Sisjön är en populär badsjö, så visa därför stor hänsyn till badande vid fiske. Fiske från bryggorna är förbjudet under badsäsong. I sjön finns ett bra abborrbestånd, som framförallt vintertid ger ett fint fiske. Största abborre som har fångats vägde 1,6 kilo. Regnbåge sätts ut ibland. Sjön har också signalkräfta som en gång per år upplåts för allmänheten – se Sportfiskarnas hemsida för mer info. Yta: 30 ha.

**Abborre, gädda, regnbåge.**

## Oxsjön

Oxsjön ligger 2 km söder om Sisjön inom Sandsjöbackaområdet omgivet av gångvägar, ca 1 km öster om Brottkärrsmotet vid Säröleden. Oxsjön är en mindre sjö med både gädda och abborre. Regnbåge sätts ut ibland. Yta: 20 ha.

**Abborre, gädda, regnbåge.**



# Hisingen

## Svarte mosse

Svarte mosse ligger vid Biskopsgården på Hisingen omgiven av bebyggelse längs ena stranden. Svarte mosse är liten, väldigt grund och kraftigt igenväxt. Svarte mosse var tidigare Gula Kortets bästa karpdjö. Tyvärr dog nästan all fisk av syrebrist under två vintrar. Största karp som har fångats i sjön vägde 16,2 kilo (1993) och största rudan 1,3 kilo. Fiskbeståndet har återhämtat sig och ny karp har satts ut. Vegetationen försvårar dock fisket och det är ett rikt fågelliv, varför stor hänsyn måste iaktas vid fisket. Sänken av bly får därför inte användas, så använd de miljövänliga alternativ som finns på marknaden. Yta: 6 ha.

**Abborre, gädda, mört, ruda, karp.**

**För riktat karpfiske, se regler på sid 34.**

## Klare mosse

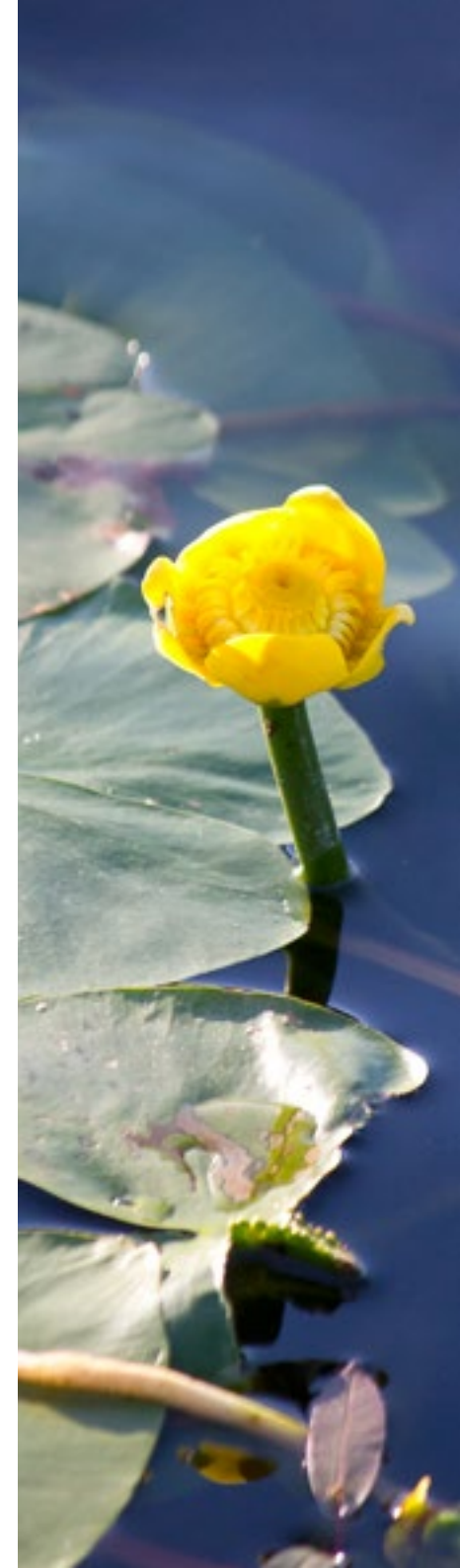
En liten tjärn – bara ca 100 m lång – på centrala Hisingen. Klare mosse ligger ca 100 meter norr om Björlandavägen och är källflöde för Osbäcken, Hisingens viktigaste havsöringsvattendrag. Omgivningarna runt vattnet har röjts, vilket har underlättat fiskemöjligheterna. Ett litet fint vatten för mete efter abborre, ruda och mört. Rudan är förvisso småvuxen, men mycket talrik. Yta: 1 ha.

**Abborre, ruda, mört.**

## Amhults damm

En liten damm som ligger intill det gamla flygledartornet uppe på berget vid Torslanda gamla flygfält. Utbyggnad av området med många bostäder på berget har gjort dammen ännu mer attraktiv som fiskevatten, speciellt för barnfamiljer, och vissa år har regnbåge satts ut. Yta: 1 ha.

**Abborre, gädda, mört och ibland regnbåge.**



# Vättlefjäll

## Stora och Lilla Kroksjön

Två vackra skogssjöar som ligger lite avsides. Stora Kroksjön har öar och vikar som ger fina naturupplevelser. Genom att hyra en kanot vid Vättlestugan kan man få till en trevlig fiskeupplevelse. Bägge sjöarna har ganska rikligt med abborre och i Stora Kroksjön finns även mört och gädda. Yta: 36 + 8 ha.

**Abborre, mört, gädda.**  
**Båtfiske tillåtet.**

## Stora Mölnesjön

Sjön ligger vid bostadsområdet Rannebergen. Utsättningar av regnbåge sker årligen och även karp har tidigare satts ut. I södra delen finns en iordningställd badplats och även badbrygga. Lättillgänglig sjö lämplig för fiske med barn. Yta: 12 ha.

**Abborre, gädda, mört, karp, regnbåge.**  
**För riktat karpfiske måste "Karptillägg" köpas. Det är absolut förbjudet att avliva karp, som måste återutsättas.**

## Stora Stentjärnen

En långsträckt sjö med i huvudsak klippstränder, utom i norr där stränderna är mer sanka. Yta: 16 ha.

**Abborre, gädda, mört.**  
**Båtfiske tillåtet.**

## Grästjärnet

En liten tjärn med ett bestånd av ganska småvuxen abborre. Yta: 1 ha.

**Abborre.**

## Idtjärnet

En liten lättillgänglig tjärn mitt inne bland radhusen, perfekt för barnens abborrmete. Yta: 1 ha.

**Abborre.**

## Gäddevatten

En relativt näringsfattig sjö i Vättlefjäll där fisketrycket är lågt. Yta: 15 ha.

**Abborre och gädda.**  
**Båtfiske tillåtet.**

## Skrovtjärnet

En liten skogstjärn med ett småväxt abborrbestånd, så kallade tusenbröder, men också enstaka riktigt stora abborrar. Yta: 3 ha.

**Abborre.**

## Surtesjön

Störst bland Gula Kortets sjöar i Vättlefjäll med sina över hundra hektar. En relativt grund bergsjö med klart vatten och många uddar och öar som ger varierade fiskemöjligheter. En mycket populär pimpelsjö. Karp är utsatt och får fiskas med Gula Kortets Karptillägg, se sidan 37. Yta: 102 ha.

**Abborre, gädda, mört, karp.**  
**Båtfiske tillåtet.**

**För riktat karpfiske måste "Karptillägg" köpas. Det är absolut förbjudet att avliva karp, som måste återutsättas.**

## Skyrnsjön

En sjö som är mera näringsrik än de flesta andra sjöar i Vättlefjäll. Detta beror på att det finns odlad mark i den nordvästra delen av sjön vid Skärsjölund. Sjön är också tillgänglig för fiske från kanot, som kan hyras vid Vättlestugan. Yta: 21 ha.

**Abborre, gädda, mört, sutare.**  
**Båtfiske tillåtet.**

**Sutare måste återutsättas.**

## Lysevattnet

En av Gula Kortets rena flugfiskesjöar med ett litet självreproducerande bestånd av öring. Fiskevård för att gynna öringen i utloppsbacken är planerat och för att skydda det tillväxande öringbeståndet måste all öring återutsättas. Yta: 10 ha.

**Öring, abborre.**

**Enbart fiske med traditionell flugfiskeutrustning är tillåtet och öringen måste återutsättas.**

## Trollsjön

I Trollsjön sätts ibland öringar ut och exemplar uppemot 2 kilo har fångats. Här finns också ett skapligt abborrbestånd. Ganska tät vegetation längs stränderna försvårar flugfiske. Yta: 10 ha.

**Abborre, gädda, öring.**

## Stora och Lilla Björsjön

Dämda sjöar men med relativt bra bestånd av abborre och gädda. Yta: 49 ha.

**Abborre, gädda.**

## Hållsjön

En skogssjö intill Rellsbovägen. Här finns enstaka öringar och ganska fin storlek på abborren. Det finns några fritidstomter vid sjön som inte får beträdas. Yta: 14 ha.

**Abborre, gädda, öring.**

## Långevatten

En liten fin och lättillgänglig skogssjö, även om vegetationen runt sjön försvårar fisket. Här finns enstaka stora öringar. Betråd inte tomtmarken invid sjön och tänk på att sutare måste återutsättas. Yta: 7 ha.

**Sutare, öring.**

**Sutare måste återutsättas.**

## Rellsjön

Här finns chans att fånga skygga öringar från stranden, som är ganska sank. Rellsjön är en lättillgänglig sjö med parkering alldeles invid sjön. Tänk på att sutare måste återutsättas. Yta: 1 ha.

**Öring, sutare, mört.**

**Sutare måste återutsättas.**

## Holmesjön

Holmesjön är tveklöst en av regionens vackraste sjöar. Här finns flera öar och omgivningen har stora likheter med Norrlands inland nedanför fjällskogsområdena. Här har tidigare inplanterats, men troligen finns inga kvar. Där emot sätts mindre öringar ut regelbundet för tillväxt. Öringar över 3 kilo har fångats. De skygga, stora öringarna kommer in mot stränderna på natten. I Holmesjön finns också ett rikt bestånd av abborre. Yta: 41 ha.

**Abborre, öring.**

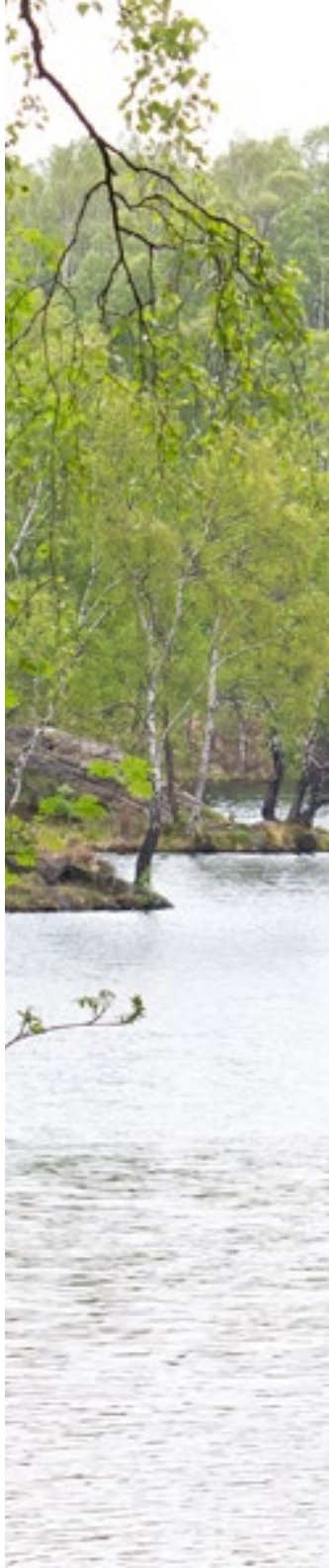
**Båtfiske tillåtet.**

## Högsjön

I Högsjön finns ett talrikt abborrbestånd. Numera planteras öring ut med jämna mellanrum. Det har rapporterats om 2-kilosöringar. Tomterna till de fritidshus som finns vid sjön får inte beträdas. Yta: 22 ha.

**Abborre, öring.**

**Båtfiske tillåtet.**



## Sörbergen

### Långevattnet

I Långevattnet finns i huvudsak ett abborrbestånd, men inplantering av regnbåge sker också. Yta: 7 ha.

**Abborre, regnbåge, öring, mört.**

### Bredvattnet

En av Gula Kortets rena flugfiskesjöar där öring har planterats ut under många år. Nu har man restaurerat utloppsbäcken för öringlek. Därmed har utsättningarna slutat och för att skydda det tillväxande öringbeståndet måste all öring återutsättas. Yta: 3 ha.

**Öring.**

**Enbart fiske med traditionell flugfiskeutrustning är tillåtet. Öring måste återutsättas.**

### Smörvattnet och Skulevatten

Smörvattnet och Skulevatten ligger ca 1 km rakt söder om Angereds kyrka. Bägge två är små tjärnar med hyggliga abborrbestånd. Det finns många sjötomter i området, så tänk på att visa hänsyn om du rör dig längs stränderna. Yta: 5 + 3 ha.

**Abborre.**

### Iglatjärnen och Plogfoten

Iglatjärnen och Plogfoten ligger ca 700 meter söder om Smörvattnet och nås lättast från Partillehållet via vägen från Lexbydal, där det finns parkering vid en infotavla. Här sätts öring ut vissa år. Yta: 4 + 2 ha.

**Öring.**

### Åkersjön

Liten naturskön skogssjö på ca 1,5 km som ligger väster om Lyckhem, där man kan ställa bilen och gå västerut på den bommade vägen. Yta: 4 ha.

**Öring.**

### Bergsjön

Bergsjön är en liten näringsfattig sjö med klart vatten och klippstränder. Abborren är talrik och oftast i mindre storlek, men regnbåge sätts ut varje år i samband med lokala arrangemang. Sjön ligger nära bostadsområden i stadsdelen Bergsjön och området är populärt för många aktiviteter, särskilt bad under sommaren. Tänk på att visa hänsyn vid badplatsens bryggor då badande alltid har företräde. Yta: 4 ha.

**Abborre, regnbåge.**

# Lerum – Härskogen

## Älsjön

Älsjön ligger ca 2 km rakt söder om Olofstorps centrum. Parkeringsplats finns innan badplatsen vid sjöns västra strand, en bra plats att utgå från vid sitt fiske. Inget fiske får ske vid själva badplatsen och tänk på att tomtmark inte får beträdas. I Älsjön finns bra chans till lite större abborre. Tänk också på att sutare måste återutsättas. Yta: 27 ha.

**Abborre, gädda, sutare.**  
**Sutare måste återutsättas.**

## Häcksjön

Häcksjön ligger nära centrala Lerum, bara några hundra meter från Olofstorpsvägen vid Häcksjöbäcksområdet. Sjön kalkas regelbundet. Öring har planterats ut och för flugfiskaren kan det innebära ett riktigt trevligt fiske. I Häcksjön finns också fina möjligheter till ett bra abborrfiske på vintern. Yta: 15 ha.

**Abborre, öring.**

## Tösjön

Tösjön var tidigare starkt försurad, men kalkas numera och har ett stabilt och bra pH-värde. Här har fiskevårdsområdet tidigare planterat ut röding och ett fåtal kan finnas kvar. Yta: 40 ha.

**Abborre, gädda, eventuellt röding.**  
**Båtfiske tillåtet.**

## Lilla Stamsjön

Lilla Stamsjön är en ganska stor sjö som ligger ca 1 km söder om Lerums centrum. Det går bilväg ända fram till sjön och det finns en stor parkeringsplats vid badplatsen i sjöns norra ända. Bebyggelsen sträcker sig till bara något hundratal meter från sjön. Stora kalkningsinsatser har gjorts genom åren som bland annat inneburit att mörtbeståndet har återhämtat sig och detta ger på så sätt underlag för ett bra gäddbestånd. Abborrarna har hög medelvikt och kan bjuda på bra fiske. Yta: 50 ha.

**Abborre, gädda, mört, sutare.**  
**Båtfiske tillåtet.**  
**Sutare måste återutsättas.**

## Stora Härsjön

Stora Härsjön är Gula Kortets näst största sjö med sina nästan 300 hektar och med 47 meter är den också en av de djupaste. Sjöns djup och stora friytor innebär att siklöjan trivs och har ett livskraftigt bestånd. En grundrygg i sjöns mellersta del med varierande djup på 2–5 meter

och djupområden på över 25 meter på ömse sidor hör till de mest spännande platserna. Ett bestånd av storöring leker i tillloppsströmmen som förses med lekgrus av fiskevårdsområdet som förvaltar Stora Härsjön. En öring på 8 kilo har fångats vid provfiske. Under isvintrar kan pimpelfiske efter jagande abborre och ismete efter gädda rekommenderas i denna spännande sjö. Stora Härsjön har många lättåtkomliga platser för strandfiske och parkering finns vid Härsjögården. Tänk på att området har mycket tomtmark samt privata vägar och parkeringar. Yta: 290 ha.

**Abborre, gädda, mört, siklöja, öring m.m.**  
**Båtfiske tillåtet.**  
**Minimimåttet för öring är 45 cm.**

## Lilla Härsjön

Precis som sin storebror en stor sjö med ett bra fiske efter abborre. En populär fiskeplats är udden vid sjöns västsida vid Härskogen. Grundet norr om udden brukar vara en bra isfiskeplats. Yta: 87 ha.

**Abborre, gädda, mört.**  
**Båtfiske tillåtet.**



## Hornasjön

Hornasjön ligger 2 km väster om Stora Härsjön och 2 km norr om Härryda kyrka. Här finns grov abborre även om de inte alltid är så lätta att hitta. Grov gädda finns också och sjön är populär bland isfiskare. Tänk på att det är mycket tomtmark runt sjön. Yta: 136 ha.

**Abborre, gädda, mört m.m.**

**Båtfiske tillåtet.**

## Sävelången

Gula Kortets största sjö, hela 570 hektar. Genom avtal med Sävelångens fiskevårdsområde ingår Sävelången i Gula Kortet, även om det också säljs separata fiskekort. Observera att fiskegränsen för Gula Kortet går vid järnvägen och var där särskilt vaksam på de snabba tågen. Uppströms bron är det endast Sävelångskortet som gäller.

Sävelången är en mycket spännande sjö med chans till stora exemplar av nästan alla förekommande arter. Abborren når en hög medelvikt genom att sjön har ett stort bestånd av nors, som leker i början av maj vid Norsesund. Vid norsfisket får hån användas och detta är det enda undantaget där spöfiske inte är enda fiskemetoden som tillåts på Gula Kortet. I Sävelången har också flertalet öringar över 5 kilo fångats. Bra ställen finns kring Norsesund, speciellt vid inloppsströmmen där det går att bedriva ett framgångsrikt flugfiske efter öring på sommarnätterna. De flesta stora öringarna har dock fångats ute på frivattnet. Var observant på märkta öringar, som ingår i ett försök att utvärdera fiskevårdsarbetet.

Även gäddan och abborren blir rejält storväxt. Sävelångsrekordet för gädda är 18 kilo, antagligen den största gädda som har fångats i regionen. 2012 slogs rekordet för Gula Kortet med en gädda på 16,5 kilo. Isfisket kan vara bra efter både gädda och abborre. Håvaredsviken är ett populärt område. De kanske bästa abborrställena hittar man intill 15-metersgrundet vid Ingared och grundet utanför Tollered. Här finns norsabborrarna såväl sommar som vinter. Sannolikt går det också att ha ett bra lakefiske i Sävelången, men detta fiske är ganska outforskat.

Vid Nääs finns en fiskebrygga som är en mycket bra fiskeplats. Även sjösättningsramp finns vid Nääs. Sävelången ligger även bra till för den som inte har tillgång till bil. Det går fint att åka till lokaltågstationen i Floda, som ligger intill bra fiskeplatser. Yta: 570 ha.

**Abborre, gädda, mört, braxen, öring, lake, sutare m.m.**

**Båtfiske tillåtet.**

**Minimimåttet för öring är 45 cm och fiske efter öring är förbjudet 1/10-31/3. Sutare måste återutsättas. Ytparavan får inte användas.**

# Fiskar



Mört.

**Här kan du läsa om fiskarterna i Gula Kortets vatten. Mer info om fiskarter i svenska vatten finns i appen Fisknyckeln, med beskrivningar och bilder av 240 arter. Svara på frågor om fiskens utseende för att identifiera art. Appen är gratis och framtagen av Sportfiskarna ihop med Svenska artprojektet och Nationalnyckeln.**

### **Abborre** *Perca fluviatilis*

Abborren är ofta inträdesbiljetten till ett livslångt fiskeintresse. Den känns lätt igen på sina grönsvarta ränder och röda fenor. Abborren kan fiskas med alla fiskemetoder året runt och nappar på de flesta typer av beten. Den är mycket populär vid pimpelfiske. I näringsfattiga vatten bildar abborren ett småvuxet tusenbrödrabestånd, men kan bli väl över kilot i många vatten om det finns bytesfisk i lämplig storlek. Abborren hittar du i nästan alla Gula Kortets vatten. Stora abborrar över ett kilo har fångats i bland annat Göta och Nordre älv, Sävelången, Delsjöarna och Hamnkanalerna.

**Svenskt rekord: 3,150 kg**, Hällers myr, Bohuslän

**Gula Kortet: 1,935 kg**, Kåsjön

### **Asp** *Aspius aspius*

Aspen tillhör karpfiskarna, men är en utpräglad rovfisk och tar gärna stora byten. Aspen är långsträckt och kraftfull med ett stort gap som har ett tydligt underbett. Unga fiskar är silvriga, men som äldre blir de mer mörkgrå med mörka fenor som är tydligt spetsiga. Aspen trivs i de stora fria vattenmassorna och finns i Göta älvs vattensystem där den emellanåt fångas som bifångst. Aspen förekommer i relativt få vattendrag i landet och bör därför alltid återutsättas.

**Svenskt rekord: 8,030 kg**, Mälaren

**Gula Kortet: 4,440 kg**, Nordre älv

### **Björkna** *Blicca bjoerkna*

Björknan är kanske en doldis för de flesta, men förekommer rikligt i vissa vatten. Den liknar braxen men är oftast mindre och har rödaktiga fenor och silverfärgad kropp. Björknan finns både i sjöar och svagt rinnande vatten och förekommer bland Gula Kortets vatten främst i Vallgraven, Göta älv och Säveån vid Partihallarna. Den fångas uteslutande på mete.

**Svenskt rekord: 1,480 kg**, Dalälven

**Gula Kortet: 0,800 kg**, Säveån

### **Braxen** *Abramis brama*

Braxen har en högrest kropp med bronsfärgade stora fjäll. Den finkammar botten på mask, snäckor och annat matnyttigt. Braxen fångas på mete med mask och andra beten, men hugger ibland även på spinn. Finns i långsamt flytande vattendrag som Vallgraven, Säveån vid Partihallarna och Göta älv, men även i några av Gula Kortets sjöar. Vikter över 3-4 kilo är inte ovanligt.

**Svenskt rekord: 8,340 kg**, Rögge dammar, Skåne

**Gula Kortet: 5,350 kg**, Gullbergsån

### **Färna** *Squalius cephalus*

Färnan liknar både iden och mörtten men är mer spolformad, har stora fjäll och gula ögon. Metas mest, med ibland udda beten som ost, räka och bröd, men kan nappa även på spinn och fluga. Den är framförallt knuten till rinnande vatten och förekommer sparsamt i Göta älv och tillrinnande vattendrag.

**Svenskt rekord: 3,580 kg**, Svartån, Östergötland

**Gula Kortet: 3,420 kg**, Säveån

### **Gräskarp** *Ctenopharyngodon idella*

Gräskarpen är en långsträckt och avlägsen släkting till spegel- och fjällkarp. Med stora fjäll, mycket kraftig stjärtpole och ofta guld- eller bronsfärgad sida ger den ett majestätiskt intryck. Den kan ses betandes växter längs kanterna av dammar och vattendrag. Gräskarpen är inte naturlig i Sverige, men har ofta planterats in för att hålla rent dammar på exempelvis golfbanor. Enstaka gräskarpar kan därför sprida sig i vattensystemen. All fångad gräskarp måste återutsättas.

**Svenskt rekord: 18,590 kg**, damm i Landskrona, Skåne

**Gula Kortet: 8,040 kg**, Fattighusån

### **Gädda** *Esox lucius*

Gäddan kan inte förväxlas med någon annan fisk. Den förekommer i sjöar och vattendrag utom i strida forsar och är en utpräglad rovfisk som gärna tar stora byten. Gäddan kan väga över 20 kilo och bli mer än 130 cm lång, men fisk över 10 kilo räknas som riktigt stor. Den fiskas mest med spinn och trolling med stora beten eller mete med agnfisk. De största gäddorna finner du i vatten med gott om stor betesfisk, som Nordre och Göta älv, Sävelången, Hårsjön och Hornasjön. Dock kan även de mindre sjöarna hålla stora gäddor. Minimimåttet är 50 cm.

**Svenskt rekord: 21,070 kg**, Vättern

**Gula Kortet: 16,500 kg**, Sävelången

### **Gös** *Sander lucioperca*

Gösen trivs bäst i större näringsrika vatten med god tillgång på exempelvis löja, mindre mört eller nors. Gösen fiskas ofta nattetid i frivattnet med wobbler, men även mete och vertikalfiske är populära fiskemetoder. Gula Kortets största gösbestånd finns i Rådasjön, men arten förekommer även i Stora och Lilla Delsjön, Sävelången och Stensjön. Minimimåttet är 50 cm. För att skydda gösen under lekperiod är den fredad i Rådasjön och Stensjön under hela maj.

**Svenskt rekord: 12,530 kg**, Stora Nätaren, Småland

**Gula Kortet: 9,100 kg**, Rådasjön

### **Id** *Leuciscus idus*

Iden kan förväxlas med färna och små exemplar av mört, men iden har gula ögon och små fjäll. Den lever ofta i större vattendrag och kan väga flera kilo. Iden

fångas framförallt på mete men även spinn och fluga fungerar bra. Den finns i alla rinnande vatten inom Gula Kortet och ett spännande fiske är att meta med flytande bröd under sommarmånaderna.

**Svenskt rekord: 3,780 kg**, Flian, Västra Götaland

**Gula Kortet: 2,717 kg**, Göta älv

## Karp *Cyprinus carpio*

Vår största karpfisk som kan bli över 20 kilo i näringsrika vatten. Stor, stark och svärfångad fiskart som metas med specialbeten av specialister. Både spegelkarp och fjällkarp förekommer. Karp hittar du i Stora och Lilla Delsjön, Härlanda tjärn och som enstaka exemplar i Vallgraven, Surtesjön och Svarte mosse. Riktat karpfiske får endast ske mot Karptillägg (se sid. 37). All fångad karp måste återutsättas.

**Svenskt rekord: 32,450 kg**, Stubbetorpssjön, Blekinge

**Gula Kortet: 17,220 kg**, Härlanda tjärn

## Lake *Lota lota*

Laken är vår enda torsksläkting i sötvatten. Den har en kort främre ryggfena samt en lång bakre ryggfena som går hela vägen bak till stjärtpolen. Skäggtömmen på hakan och den avsmalnande kroppen med ett marmorerat färgmönster i brunt, grönt, svart och gult gör att du inte kan förväxla den med någon annan sötvattensfisk. Bland Gula Kortets vatten är Sävelången en riktigt bra sjö, men Göta älv har också stor potential. Lake hittar du också bland annat i Stora och Lilla Delsjön.

**Svenskt rekord: 8,500 kg**, Ångermanälven, Västernorrland

**Gula Kortet: 4,110 kg**, Sävelången

## Lax *Salmo salar*

Laxen är vår största laxfisk som kan bli över 120 cm och väga över 20 kilo. I Göta älvs huvudfåra förstärks bestånden genom utsättningar av smolt. Laxen fångas på spinn och fluga under lekvandringen i de större vattendragen – Göta och Nordre älv, Sävåen, Mölndalsån och Lärjeån. Minimimått 45 cm och du får behålla två laxar per person och dag.

**Svenskt rekord: 28,720 kg**, Pukaviksbukten, Östersjön

**Gula Kortet: 12,100 kg**, Lärjeån

## Mört *Rutilus rutilus*

Mörten är vår vanligaste karpfisk och en viktig bytesfisk för rovfisken. Den är känslig mot försurning. Mörten skiljs från övriga karpfiskar på sina silverglänsande fjäll, röda fenor och röda ögon. Den kan väga över kilot men är vanligen småvuxen. Mörten kan fångas på mete med mask, majs, maggot eller brödbeten. Mört finns i ett flertal av Gula Kortets vatten. Störst chans till grov mört har du i Vallgraven och näringsrika sjöar och vattendrag.

**Svenskt rekord: 1,726 kg**, Högträsk, Norrbotten

**Gula Kortet: 0,975 kg**, Sävåen



## Regnbåge *Oncorhynchus mykiss*

Regnbågen är vår vanligaste inplanterade fiskart. Den härstammar från Nord-amerikas västra delar. Regnbågen leker på våren, men det finns få exempel på fungerande reproduktion i svenska vatten. Den nappar tacksamt på alla typer av beten och metoder året runt, men den kan som kallvattensälskande art vara lite svärtrugad under sommarens värmeböljor. Regnbåge sätts ut med oregelbundna mellanrum i ett tiotal sjöar inom Gula Kortet. Du får behålla två regnbågar per person och dag.

**Svenskt rekord: 14,160 kg**, Börtnan, Jämtland

**Gula Kortet: 7,900 kg**, Sävåen vid Partihallarna

## Ruda *Carassius carassius*

Rudan är lite av en mytisk fisk, men den finns i fler vatten än vad man kan tro. Särskilt omtalad är den för sin inbyggda hembränningsapparat som ger rudan superkraften att i en syrefri process omvandla mjölksyra till alkohol. Processen gör att rudan kan övervintra i en slags vinterlik dvala i bottendyn, till och med om sjön blir bottenfrusen och därmed syrefri. Rudan kan variera från silver- och guldfärgad till mörkt brun.

Ruda forts:

**Svenskt rekord: 3,030 kg**, Ursjön, Västmanland

**Gula Kortet: 1,370 kg**, Svarte mosse

### **Röding** *Salvelinus spp.*

Röding förekommer som flera arter i Sverige varav den största – storröding – finns i några av södra Sveriges djupa och klara sjöar. Rödingen fångas vanligen via trolling eller på pimpelfiske, men även vertikalfiske. Bland Gula Kortets vatten kan du hitta enstaka rödingar i Nordsjön och Östersjön samt i Tösjön. Minimimåttet är 40 cm och du får behålla två rödingar per person och dag.

**Svenskt rekord: 10,830 kg**, Landösjön, Jämtland

**Gula Kortet: 3,265 kg**, Nordsjön

### **Sarv** *Scardinius erythrophthalmus*

Sarven är en hörgryggad, ofta guldglänsande fisk med karaktäristiskt blodröda fenor. Den påminner kanske mest om mörtten, men har inte mörtens röda ögon. Ett annat bra kännetecken är att sarvens ryggfena börjar bakom en tänkt linje från bukfenorna. Sarven simmar ofta tillsammans med andra karpfiskar, som mört och id. Den trivs i grunda och näringsrika sjöar och svagt rinnande vattendrag.

**Svenskt rekord: 1,730 kg**, Svartån, Östergötland

**Gula Kortet: 0,790 kg**, Nordre älv

### **Sik** *Coregonus spp.*

Siken finns i stora delar av landet, men den förekommer som olika arter, vilka är svåra att skilja åt. I älvmyningarna förekommer sik på upp till ett par kilo som främst fångas på fluga och mete. Under kalla vintrar kan den fångas vid isfiske på Göta älv i de centrala delarna av Göteborg, exempelvis vid Sannegårdshamnen.

**Svenskt rekord: 6,200 kg**, Västra Silen, Västra Götaland

**Gula Kortet: 1,300 kg**, Nordre älv

### **Skrubbskädda** *Platichthys flesus*

Skrubbskädda, eller skrubba som den ofta kallas, är en plattfisk som du kan fånga i Göta och Nordre älvs mynningsområden. Den är egentligen en saltvattensart, men klarar bräckt vatten utan problem och hittas ibland långt upp i kustmynnande vattendrag. Faktum är att skrubbskädda har hittats i både Väneren och Mälaren. Skrubbskäddan kan precis som både rödspätta och sandskädda ha små orange prickar på ryggen, men känns framförallt igen på de sträva knölna längs sidolinjen och vid rygg- och analfenan.

**Svenskt rekord: 2,230 kg**, Öresund, Skåne

**Gula Kortet: 0,730 kg**, Göta älv



Linus med abborre, på Streetfiske i Vallgraven.





Regnbåge.

### **Sutare** *Tinca tinca*

Sutaren är en kraftig karpfisk som lätt känns igen på den grönbruna, småfjälliga och slemmiga kroppen. Den kan närma sig fem kilo i näringsrika vatten där den bökar i botten efter maskar och andra organismer, men den kan också äta växtdelar. Sutaren fångas på mete med mask, majs och brödbeten. Den finns i ett flertal av Gula Kortets sjöar som Långevatten, Delsjöarna och Härlanda tjärn. All fångad sutare måste återutsättas.

**Svenskt rekord: 5,460 kg**, Antorpasjön, Halland

**Gula Kortet: 3,550 kg**, Härlanda tjärn

### **Tjockläppad mulle** *Chelon labrosus*

Den tjockläppade multen är en varmvattensälskande fisk som du under sommarmånaderna kan hitta i Göta och Nordre älvs mynningsområden, särskilt kring hamnar och pirar. Faktum är att svenska rekordet kommer från Göta älvs mynning. Multen känns igen på sin silver- eller guldfärgade sida med längsgående svarta ränder. Den tjocka överläppen är också ett säkert kännetecken, liksom den främre ryggen med bara fyra fenstrålar. Multen metas ofta med bröd, antingen via bottenmete eller med frilina och flytande bröd. Vissa år finns det mycket mulle, andra år verkar den vara helt försvunnen.

**Svenskt rekord: 6,569 kg**, Göta älvs mynning, Västra Götaland

**Gula Kortet: samma som ovan**

### **Öring** *Salmo trutta*

Havsöringen föds och leker i vattendragen men tillväxer i havet. De fiskas i havet och de större vattendragen. Insjööringen lever hela sitt liv i sötvatten och finns naturligt eller inplanterat i ett flertal sjöar inom Gula Kortet, bland annat i Vättlefjäll och Sörbergen. Störst öringar finns i större insjöar som Sävelången och Härstöarna. Havsöring samt insjööring i Sävelången får fiskas 1/4–30/9. Minimimått för öring är 45 cm i alla vattendrag, Sävelången och Stora Härstöarna. I övriga sjöar är minimimåttet 35 cm. Du får behålla två öringar per person och dag.

**Svenskt rekord: havsöring 15,26 kg**, Emån och **insjööring 17,0 kg**, Storsjön, Norrbotten

**Gula Kortet: havsöring 4,600 kg**, Göta älv och **insjööring 8,2 kg**, Sävelången

### **Ål** *Anguilla anguilla*

Ålen är vår kanske mest mytomspunna fiskart. Den liknar bara sig själv med sin ormlika kropp och långa ryggen som går hela vägen bak till stjärten. Ålen föds i Sargassohavet och driver med Golfströmmen till våra vatten där den vanligtvis stannar i 10–15 år, ibland längre. Den fiskas alltför hårt i Europa och vattenkraftens turbiner orsakar stor dödlighet när ålen vandrar nedströms i vattendragen för att nå sina lekströmmar i Atlanten. Man tror att mängden invandrande ålyngel kan ha minskat med upp till 99 % sedan 1950. Ålen är klassad som akut utrotningshotad och är därför numera endast tillåten att fiska i enstaka vatten. Skulle du råka få en ål på kroken i något av Gula Kortets vatten måste du återutsätta den varsamt.

**Svenskt rekord: 3,725 kg**, Västby, Gävleborg

**Gula Kortet: 2,700 kg**, Kåsjön

# Fiskeregler för Gula Kortet

Fiskereglerna hjälper dig att hålla ordning på exempelvis minimimått och fredningstider. Reglerna är till för att ge fisken möjlighet att leka och växa sig stor, samt förstås för att du och alla andra ska få ett bättre och trevligare fiske. Våra tillsynspersoner kontrollerar inte bara fiskekortet utan hjälper dig gärna tillrätta och ger aktuella fisketips.

## Familjemedlemmar

Kortinnehavarens familjemedlemmar, d.v.s. make, maka, sambo och hemmaboende barn t.o.m. 19 år, får följa med och delta i fisket med egna redskap.

## Ungdomar

Ungdomar under 16 år får fiska utan fiskekort i alla Gula Kortets vatten, med samma regler som för kortinnehavare.

## Hänsyn

Tänk på att inte störa kring boningshus. Tomtmark får inte beträdas och bilkörning på privata vägar är inte tillåten. Badande har alltid företräde till badplatser och bryggor.

## Antal fiskespön

Högst 2 spön per person får användas. Vid karpfiske med Karptillägg får 3 spön användas (se nedan) och vid ismete max 4 spön per person. Fiskaren måste vara närvarande vid sina spön.

## Fiske från båt och flytring

Fiske från båt är tillåtet i flera av Gula Kortets fiskevatten (se beskrivningen för respektive vatten). Fiske från flytring som framförs med simfenor är tillåtet i alla vatten.

## Ryckfiske och fiske i fiskvägar

Ryckfiske och fiske i laxtrappor och fiskvägar är förbjudet.

## Karp

För riktat fiske efter karp krävs Gula Kortets Karptillägg (se sid. 37). Återutsättningen måste ske så skonsamt som möjligt och avkrokningsmatta är obligatorisk. Vid karpfiske med Karptillägg får tre spön användas.

## Gös

För att skydda gösen under lekperiod är den fredad i Rådasjön och Stensjön under hela maj.

## Lax och öring

Fiske efter lax och öring är tillåtet under tiden 1/4–30/9 i Sävelången och alla vattendrag utom Göta och Nordre älv där 1/4–14/10 gäller. I övriga vatten är öring tillåten året runt. All fångst av lax måste rapporteras till Sportfiskarna även om den återutsätts.

**Gula Kortet gäller även som gästkort i Sportfiskekortets vatten i Stockholm, och Sportfiskekortet gäller som gästkort i Gula Kortets vatten.**

## Antal fiskar som får behållas

För lax, öring, regnbåge och röding gäller att max 2 fiskar får behållas per fiskare och dag. För sik rekommenderas max 10 fiskar per kort och dag.

## Fiskar som måste återutsättas

Karp, gräskarp, sutare, ål och utlekt lax och öring ska omedelbart återutsättas. Var varsam med fisken!

## Minimimått

För gös och gädda är minimimåttet 50 cm. För lax och öring i vattendrag, i Stora Hårsjön och Sävelången gäller 45 cm. För öring i övriga sjöar 35 cm, och för röding 40 cm.

## Maximimått

För ett hållbart fiske rekommenderas för abborre ett maximummått på 40 cm, för gös 80 cm och för gädda 100 cm. Fisk över dessa längder bör återutsättas. Tänk på att hantera fisken varsamt!

## Lärjeån

I Lärjeån är allt fiske förbjudet 1 oktober–31 mars.

## Rena flugfiskevatten

I Östra Långevattnet, Stora Björketjärnen, Lysevattnet och Bredvattnet är enbart fiske med traditionell flugfiskeutrustning tillåtet.

**Fiskereglerna gäller vid laga ansvar. Överträdelse polisanmäls och en kontrollavgift kan tas ut.**

**Anvisningar från en tillsynsperson äger samma giltighet som dessa regler. För övriga detaljbestämmelser, se beskrivningen av respektive vatten och uppdateringar på vår hemsida.**

**Det är den senaste versionen av fiskereglerna som gäller och den finns alltid tillgänglig på vår hemsida: [sportfiskarna.se/goteborg](https://sportfiskarna.se/goteborg) (detta är version juni 2021).**



# Här finns kortet – i butik och online!

## Köp kortet online

På Fiskekort.se kan du enkelt köpa Gula Kortet och en mängd andra fiskekort från hela landet, till exempel för Sävståns laxfiske och Blå Kortet (som gäller för Norra Långevattnet nära Göteborg). Här finns också en interaktiv karta över Gula Kortets alla 60 vatten och nedladdningsbara djupkartor för många av sjöarna. Även denna guide finns tillgänglig digitalt här.

[www.ifiske.se/a/3386](http://www.ifiske.se/a/3386)

## Köp kortet i butik

Gula Kortet kan köpas på Sportfiskarnas regionkontor och i en rad butiker. En lista på försäljningsställen finns på vår hemsida. Där finns även djupkartor för många av sjöarna och tillgång till denna guide digitalt.

[www.sportfiskarna.se/goteborg](http://www.sportfiskarna.se/goteborg)

## Här får du hjälp

I sportfiskebutikerna kan du ladda rullen med lina och få tips om de bästa betena och fiskesätten. Med oss på Sportfiskarnas regionkontor kan du prata om allt som rör Gula Kortet, fiskevård och fiske. Här arrangerar vi också föredrag, kurser, Sommarfiskeskola och mycket mer. Och våra tillsynspersoner i fält kontrollerar inte bara fiskekort utan hjälper dig gärna tillrätta och ger fisketips.

## Aktuella regler

Fiskeregler och bestämmelser om specifika vatten och arter kan ändras med tiden. Den senaste versionen av denna guide med aktuella bestämmelser finns alltid tillgänglig på vår hemsida. Denna version (juni 2021) gäller till dess att en ny aviseras där. För mer info, se vår hemsida.

[www.sportfiskarna.se/goteborg](http://www.sportfiskarna.se/goteborg)



## – och med Karttillägg

För riktat fiske efter karp krävs Gula Kortets Karttillägg. Det är ett tillägg till Gula Kortet som kostar lite extra och markeras med ett kryss i rutan för Karttillägg på kortet. Du kan välja att lägga till Karttillägg när du köper kortet, eller köpa till det i efterhand. Vid karpfiske med Karttillägg får tre spön användas. Observera att återutsättningen måste ske så skonsamt som möjligt och avkrokningsmatta är obligatorisk.



# Sportfiskarna

## Region Väst / Göteborg



Vid Stora Delsjön i östra Göteborg har Sportfiskarna sitt regionkontor. Här jobbar ett tiotal personer med bland annat praktisk fiskevård, ungdomsarbete och medlemservice. Många av våra anställda är biologer som är experter på vattnet som livsmiljö.

### Miljöarbete

Viktiga arbetsuppgifter är bland annat att restaurera vattendrag som människan skadat genom rätning, rensning och annan exploatering. Vandringshinder är ett stort problem och fria vandringsvägar för fisk är därför prioriterat. Vi utför också miljöövervakning i form av vattenprovtagningar, biotopkarteringar, elfisken, muselinventeringar med mera. Mycket av arbetet sker i nära samarbete med Göteborgs stad, men verksamheten sträcker sig över hela Västsverige och på uppdrag runt om i landet.

### Fiskekort och årliga event

Sportfiskarna förvaltar 60 vatten i Göteborgsregionen som ingår i fiskekortet Gula Kortet, med nästan oändliga fiskemöjligheter. Vi förvaltar även laxfisket i delar av Säveån. För den som vill fiska utplanterad laxfisk som regnbåge erbjuds fiske i Norra Långevattnet via Blå Kortet och i Svartedalens Sportfiske norr om Kungälv. Vi anordnar också kräftfiske för allmänheten i Delsjöarna och Sisjön. Vallgravsmetet är ett stort årligt arrangemang precis som Göteborgen, en streetfisketävling i centrala Göteborg.

### Barn och ungdom

Vi anordnar också mängder med aktiviteter för barn och ungdomar, både under skoltid och på fritiden. Varje år deltar runt 4 000 barn och ungdomar i våra aktiviteter i Västsverige. Den årliga Sommarfiskeskolan är ett mycket populärt event, liksom lovfiske under sportlov, påsklov och höstlov. Storstadsnära fiske, tjejfiske och integrationsfisketräffar är andra aktiviteter som riktar sig till barn och ungdomar. Genom våra projekt Skolbäcken och Klassdraget får skolklasser komma ut i naturen och lära sig om fiske, naturvård och friluftsliv. I Skolbäcken samlas vi vid ett vattendrag för att lära oss om livet i och kring vatten och samspelet i naturen, och får dessutom vara med om att göra en konkret naturvårdsinsats vid vattnet. I Klassdraget får skolklassen med hjälp av en lokal fiskeklubb möjlighet att prova på fiske.

### Vi finns i hela landet

Sveriges Sportfiske- och Fiskevårdsförbund (Sportfiskarna) har idag över 50 anställda på nio orter runt om i landet, från Luleå till Malmö och med huvudkontor i Stockholm. Sportfiskarna organiserar över 60 000 medlemmar och 400 föreningar.

Vår vision är: Hållbart fiske i friska vatten – för alla!

**På de följande sidorna ser du bilder från olika delar av vår verksamhet.**

*Biotopkartering, inventering av flodpärlmussla och elfiske med avseende på Gyrodactylus-parasiter på laxungar är några exempel på uppdrag och forskning som Sportfiskarnas Göteborgskontor utför. Här Niklas Wengström vid protokollet.*

*Nästa uppslag: Återskapande av naturliga strömsträckor är livsviktigt för en levande vattenmiljö och biologisk mångfald. Häggån före och efter. Jonathan Bark flyttar sten.*





före



efter

42



43

*Påsklovsfiske i Bergsjön och Streetfiske i Vallgraven.*



*Iris, Streetfiske från Hamnpiren.*



*Skolbäcken - naturkunskap och praktisk vattenvård för hela klassen! Läs mer om Sportfiskarnas pedagogiska arbete med barn och ungdomar på vår hemsida.*



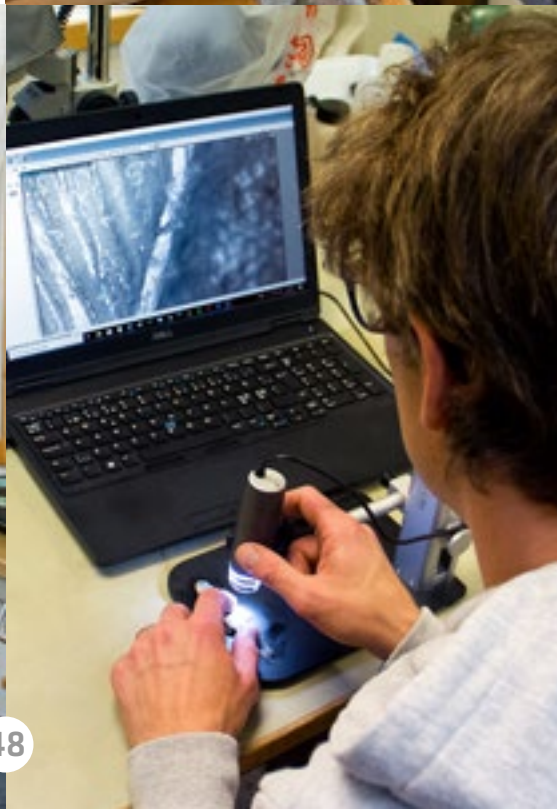
I det gula huset vid Stora Delsjön pågår en mängd olika aktiviteter – från politiskt påverkansarbete på nationell och EU-nivå, till analys av provfisken och forskning på fiskparasiter och musslor.

Härifrån utgår också biologernas fältarbeten, i Västsverige och på uppdrag runt om i landet.

Matilda Lundh Åkervall och Tobias Helsén, biologer i arbete.

Markus Lundgren, regionchef.

Jonathan Bark vid usb-luppen.



Sportfiskarnas regionkontor har också en diger historia. Under mer än två decennier har Sjölyckan fungerat som den samlande punkten för det organiserade sportfisket i Göteborg och Västsverige. Här är Kristian Pedersen, legendarisk distrikts- och förbundsordförande, och Rolf Johansson, kanslisamordnare när det begav sig. Still going strong och fortsatt engagerade i föreningslivet.





**Sportfiskarna Region Väst / Göteborg**

Sjölyckan 6  
416 55 Göteborg

031 - 40 17 40

[www.sportfiskarna.se/goteborg](http://www.sportfiskarna.se/goteborg)

Följ oss på facebook: Sportfiskarna Region Väst

***Stöd vårt arbete  
– bli medlem!***



**SportFiskarna**