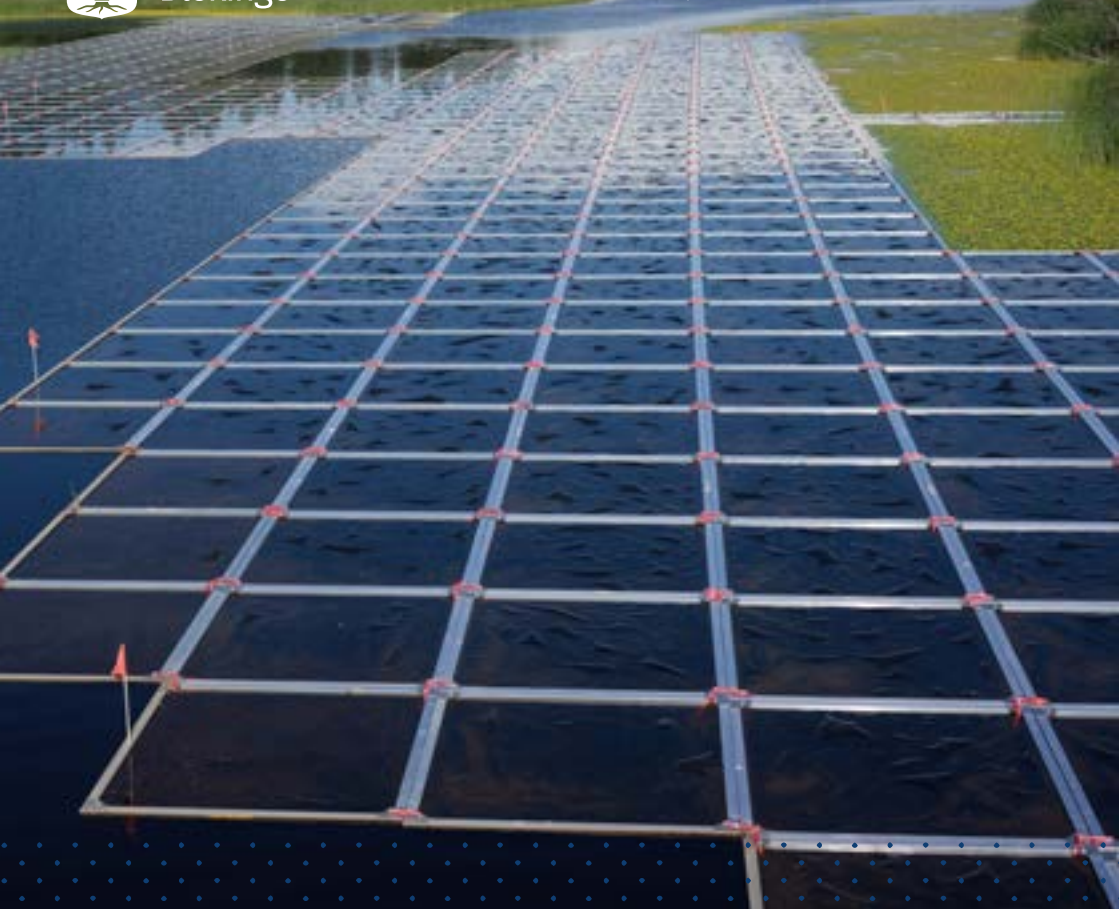




Länsstyrelsen
Blekinge



LÄNSSTYRELSEN
I KRONOBERGS LÄN



Bekämpning av invasiv vattenväxt pågår genom att täcka vattenytan.

Stoppa spridningen av invasiva främmande arter i våra vatten

Invasiva arter är de främmande arter som introducerats av människan och som sprider sig av egen kraft.

Dessa arter kan konkurrera ut inhemska växter och djur eller sprida smittor och utgör ett hot mot våra ekosystem. Läs vidare och lär dig att känna igen invasiva växter och djur som finns i våra vatten. Hjälp till genom att ha uppsikt och rapportera in dina fynd.

Vi har ingen tid att förlora och vi kan alla hjälpa till!

Sjögull kan ta över din båtplats! Du vill inte bada där vattenpesten spritt sig!



Foto: Linus Ekström/Länsstyrelsen



Foto: Susanne Eriksson/Havs- och vattenmyndigheten

Läs mer och rapportera in dina fynd

Du kan få mer information och rapportera in fynd på dessa webbplatser

www.invasivaarter.nu alternativt www.rappen.nu

Så sprids främmande arter

Främmande växter och djur som inte hör hemma i vår natur har kommit in i landet genom import eller som fripassagerare via transporter.

När de väl kommit hit kan de hamna i naturen på olika sätt. Ofta genom att vi människor medvetet eller omedvetet hjälper till och flyttar på växter och djur. Vi kanske planterar den främmande växten i vår trädgårdsdamm eller så tömmer vi ut innehållet i vårt akvarium i sjön eller vattendraget. Under lång tid har vi också planterat in fisk och kräftor i våra vatten. En del av dessa främmande arter kan bli invasiva i den nya miljön eller sprida smitta.

Klimatförändringar mot ett varmare klimat med högre vattentemperaturer, längre vegetationsperiod och avsaknad av is under vintern gynnar många främmande växter och djur. Plötsligt lyckas djuren föröka sig och växterna sprider sig allt mer i vattensystemen.

Invasiva arter innebär stora samhällsekonomiska kostnader och har en negativ påverkan på biologisk mångfald och vår natur. De påverkar även friluftslivet, vår hälsa och djurens hälsa. Skadorna på vår natur blir både svårare och dyrare att återställa ju längre tid vi väntar.

Vad är EU-listade arter och vad säger lagen?

Länderna inom EU har tagit fram en gemensam lista med arter som klassas som invasiva inom hela EU. De EU-listade arterna är sådana växter och djur som inte är naturliga inom EU utan härstammar från andra kontinenter, men har spridit sig till Europa.

- Alla länder inom EU är skyldiga att arbeta för att dessa arter ska utrotas när det är möjligt.
- Arter som inte längre är möjliga att utrota ska kontrolleras och begränsas så att de inte sprider sig vidare i naturen. I södra Sverige är signalkräftan ett exempel på en sådan art som inte anses vara möjlig att utrota.

EU-listade invasiva arter får inte importeras, säljas, odlas, födas upp, transporteras, användas, bytas, släppas ut i naturen eller hållas levande.

Vem gör vad?

- Länsstyrelsen informerar om invasiva arter, samordnar arbetet med bekämpningen i länet och kontrollerar så att lagstiftningen som gäller för invasiva arter följs.
- Havs- och vattenmyndigheten och Naturvårdsverket har det övergripande nationella ansvaret för arbetet med invasiva arter.
- Alla fastighetsägare har ett ansvar att vidta åtgärder om det finns EU-listade invasiva arter på den egna fastigheten.

Undantag är landlevande ryggradsdjur och vattensköldpaddor där staten ansvarar för bekämpningen. Du måste dock hjälpa till genom att rapportera in dina fynd.

Bekämpning i vatten är svårt och kostsamt

Bekämpning pågår i Mörrumsån för att kontrollera och begränsa utbredningen av sjögull. Vattenytan täcks med ramar med svart fiberduk för att hindra solljuset att nå ner till sjögullens blad. De ljusgröna områdena på bilden är sjögull som ännu inte har bekämpats.



Invasiva främmande arter

Främmande arter som har förmåga att sprida sig av egen kraft och hotar den biologiska mångfalden i vår natur kallas för "invasiva främmande arter". I Sverige arbetar flera myndigheter och andra aktörer aktivt med åtgärder för att förhindra spridningen av sådana arter och vi behöver din hjälp i kampen. Alla kan bidra på olika sätt för att minska spridningen.

Smal vattenpest (*Elodea nuttallii*) och Vattenpest (*Elodea canadensis*)

Smal vattenpest och vattenpest kommer båda från Nordamerika. De har spridit sig till våra sjöar och vattendrag genom att vi tömt ut akvariets innehåll i vår natur. Smal vattenpest är med på EU:s lista över invasiva främmande arter.



Smal vattenpest Foto: Christian Fischer (CC BY-SA 3.0).

Hur känns de igen?

Båda arterna bildar meterlånga slingor och de tre till fyra bladen sitter i kransar runt stjälkarna. De är mycket lika i utseende men den smala vattenpestens blad är lite smalare, spetsigare och mer inåtböjda jämfört med vattenpestens blad. De blommar från juli till september med små vita blommor från stänglar som växer upp över vattenytan.

Hur lever de och hur påverkas ekosystemet?

Smal vattenpest och vattenpest är sötvattenväxter som finns etablerade i de södra delarna av Sverige. De lever nedsänkta, helst i kalk- och näringsrika sjöar och vattendrag. De kan växa ner till 4 meters djup och bildar ofta mycket täta bestånd som konkurrerar ut inhemska arter eftersom solljuset hindras från att tränga ner i vattnet. När de fått fäste bidrar de till övergödning, eftersom de näringsämnen de tagit upp från bottensedimenten åter frigörs när de bryts ner inför vintern. Nedbrytningen av den stora växtmassan kan också skapa syrebrist i vattnet. Båda arterna sprider sig vegetativt genom att växtdelar lossnar och rotar sig på nya platser.



Vattenpest. Foto: Örnberg Kyrkander AB.

Tänk på detta!

- Töm inte ut ditt akvarium med vattenpest och andra främmande arter i sjön eller vattendraget.
- Kör inte båt eller kanot genom, eller nära bestånd av vattenpest.
- Fiska inte i eller nära bestånd.
- Simma inte genom bestånd, du kan sprida växtdelar och det finns risk att drunkna.
- Rengör båtar, kanoter och fiskeredskap från växtdelar, samla in växtdelarna och lägg dessa på land så de inte kan hamna i vattnet igen.

Sjögull (*Nymphoides peltata*)

Sjögull är en flytbladsväxt som ursprungligen kommer från Centraleuropa och Asien. Under slutet av 1800-talet infördes den som prydnadsväxt i svenska dammar.



Sjögull tar över och kan täcka stora ytor av en sjö. Foto: Peter Nolbrant.

Hur känns de igen?

Bladen är upp till tio centimeter och har en tydligt vågad kant och flyter på vattenytan precis som näckrosblad. Den blommar i juli till augusti med en gul blomma som har flikiga kanter och som inte är lika kompakt som den gula näckrosens blomma. Där det är mycket blommande sjögull kan det se ut som en heltäckande gul matta på vattenytan.

Hur lever de och hur påverkas ekosystemet?

Sjögull har en stor förmåga att anpassa sig till olika livsmiljöer och är idag spridd i sjöar och vattendrag i södra och mellersta Sverige. Sjögull kan växa i strandkanten och ner till ett djup på cirka tre meter, detta innebär att stora delar av en sjö kan växa igen. Den sprider sig framförallt vegetativt genom att växtdelar lossnar och rotar sig på nya platser, men kan också sprida sig med frön. De täta bestånden konkurrerar ut annan växtlighet genom att solljuset hindras från att nå ner i vattnet. De bidrar också till övergödning då näring från bottensedimenten tas upp och sedan frigörs i vattnet när växten bryts ner inför vintern. Sjögull har spritt sig kraftigt i Mörrumsåns vattensystem från sjön Åsnen och ända ner mot gränsen till Blekinge och risken är stor att den fortsätter sprida sig nedströms i Mörrumsån.



De små bladen är sjögull, de stora bladen är gul näckros, uppe i högra hörnet på den vänstra bilden syns blomman av gul näckros. Högra bilden visar blommor av sjögull. Foto: Peter Olsson Scholz/Länsstyrelsen.

Tänk på detta!

- Plocka och flytta inte sjögull.
- Kör inte båt eller kanot genom, eller nära bestånd av sjögull.
- Fiska inte i eller nära bestånd.
- Simma inte genom bestånd, du kan sprida växtdelar och det finns risk att drunkna.
- Rengör båtar, kanoter och fiskeredskap från växtdelar, samla in växtdelarna och lägg dessa på land så de inte kan hamna i vattnet igen.

Signalkräfta (*Pacifastacus leniusculus*)

Signalkräftan kommer ursprungligen från Nordamerika och introducerades avsiktligt till svenska vatten på 1960-talet. Signalkräftan är med på EU:s lista över invasiva främmande arter.



Signalkräfta med den karakteristiska ljusa fläcken i klons "tumgrepp". Foto: Linus Ekström/Länsstyrelsen.

Hur känns de igen?

Signalkräftan känns lättast igen på den ljusa fläck som finns i klornas "tumgrepp" och på att gränsen mellan huvud och ryggsköld saknar taggar. Klorna är slätare och muskulösare jämfört med flodkräftans längre och taggigare klor.

Hur lever de och hur påverkas ekosystemet?

Signalkräftan är allätare och lever gärna på steniga botten där den har gott om skydd, men den kan även gräva bohålor i mjukare botten. Fortplantningen sker på hösten och honan bär de 200-400 äggen under bakkroppen till nästkommande sommar då de kläcks.

På 1960-talet började signalkräfta sättas ut i svenska vatten för att ersätta vår inhemska flodkräfta (*Astacus astacus*) där den försvunnit till följd av den parasitiska svampsjukdomen, kräftpest. Signalkräftan har hög motståndskraft mot kräftpest och kan bära och sprida smittan vidare till nya vatten. Detta resulterade i att kräftpesten spred sig ännu mer och slog ut många bestånd av vår inhemska flodkräfta. De senaste 100 åren har beståndet av flodkräfta minskat med 97 procent och flodkräftan är numera klassad som akut hotad på Artdatabankens nationella rödlista. Vid hantering av signalkräfta ska du följa Havs- och vattenmyndighetens föreskrifter om hantering av signalkräfta.



Läs mer om föreskrifter om hantering av signalkräfta genom att filma QR-koden

Du kan också besöka www.havochvatten.se



Läs mer om hanteringsprogram för signalkräfta genom att filma QR-koden

Du kan också besöka www.havochvatten.se

Att flytta fisk, kräftdjur eller musslor kräver tillstånd av Länsstyrelsen.

Det är viktigt att vi inte flyttar fisk, kräftdjur och musslor från ett vatten till ett annat, eller sätter ut fisk i nya vatten, dels för att inte sprida sjukdomar, men också för att det är viktigt att bevara olika lokala stammar av till exempel öring och andra fiskar för att bibehålla den genetiska variationen och de lokala anpassningarna inom arterna.

Gulbukig vattensköldpadda (*Trachemys scripta*)

Det finns tre underarter, rödörad, gulbukig och gulörad vattensköldpadda och de är en av de mest invasiva arterna i världen, troligen som en följd av att det är ett populärt husdjur som ofta släpps ut i naturen när man tröttnat på den. Den är med på EU:s lista över invasiva främmande arter.



Gulbukig vattensköldpadda. Foto: Viva.Chelonia (CC BY 2,0).

Hur känns de igen?

Den rödörade är lättast att känna igen genom sina röda fläckar på var sida om huvudet. Den gulörade har gula fläckar på var sida om huvudet men kan vara svår att skilja från den gulbukiga vattensköldpaddan. De skiljer sig genom antalet fläckar på buken, där den gulbukiga vattensköldpaddan har två fläckar medan den gulörade har flera fläckar. Skallängden på alla tre underarter blir upp till 60 centimeter.

Hur lever de och hur påverkas ekosystemet?

Den är anpassningsbar och kan leva i både sjöar, dammar och vattendrag där den äter både vattenväxter och djur. Den kan förutom att äta upp inhemska skyddsvärda arter även sprida allvarliga djursjukdomar. Vissa sjukdomar som salmonella kan även spridas till människor. I Sverige kan den ännu inte reproducera sig ute i naturen, men med ett varmare klimat finns det en risk att detta kan ske i framtiden.



Rödörad vattensköldpadda (*Trachemys scripta elegans*). Foto: Henrik Bringsøe/NOBANIS.

Tänk på detta!

Du får inte låta vattensköldpaddorna föröka sig. Du kan ha kvar din sköldpadda som ett husdjur i ett akvarium så länge den lever, men det är inte tillåtet att sälja eller överlåta sköldpaddan till någon annan. Du får inte heller släppa ut den i naturen. Om du tröttnar på den ansvarar du som djurägare för att avliva sköldpaddan.

Håll utkik efter nya arter som kan dyka upp!

Sporadiska fynd av dessa arter har gjorts i Sverige, några är redan med på EU-listan och får inte importeras, säljas, odlas, födas upp, transporteras, användas, bytas, släppas ut i naturen eller hållas levande.

Det är viktigt att vi är observanta på nykomlingar i våra vatten, så vi snabbt kan sätta in insatser för att utrota dessa invasiva arter innan de orsakar skada och får fäste i vår natur. Rapportera därför in fynd av nya arter direkt.

Arter som knacker på, så kallade "dörrknackare" är arter som finns utanför Sveriges gränser och där risken är stor att de tar sig in i landet och etablerar sig.

Tänk på detta om du har akvarium!

- Töm inte ut ditt akvarium med främmande arter i sjön eller vattendraget.
- Vattenväxterna ska du slänga bland hushållssopor till förbränning, vattnet kan du hälla ut i rabatten.
- Fiskar ska omplaceras eller avlivas.
- EU-listade invasiva växter och djur får du aldrig ha i ditt akvarium, de måste destrueras eller avlivas. Ett undantag är gulbukig vattensköldpadda som du kan ha kvar tills den dör naturligt, men den får inte omplaceras.

Solabborre (*Lepomis gibbosus*)

Solabborren har förmågan att leva i nordliga kallare områden och det finns risk att den kan etablera sig även i Sverige. Solabborren är med på EU:s lista över invasiva främmande arter.



Solabborre. Foto: Anders Salesjö/Havs- och vattenmyndigheten.

Solabborren kommer ursprungligen från USA och påträffades första gången i Sverige år 2012 i sjön Åsnen i Kronobergs län. Reproducerande bestånd av solabborre har konstaterats 2018 i små grävda dammar i Jönköpings och Hallands län. Solabborren har en hög kroppsform och blir cirka 10 centimeter lång i våra vatten.



Läs mer om solabborren genom att filma QR-koden

Du kan också besöka www.havochvatten.se

Marmorkräfta (*Procambarus fallax f. virginalis*)

Marmorkräftan trivs bäst när vattentemperaturen är mellan 20-25 grader men kan överleva i kallare vatten. Marmorkräftan har varit ett populärt akvariedjur. Den är nu med på EU:s lista över invasiva främmande arter.



Marmorkräftan utmärker sig med sitt grönskimrande skal. Foto: André Karwath (CC BY-SA 2.5).

Marmorkräftan är tydligt marmorerad, särskilt på sköldens sidor och blir oftast inte större än 10 centimeter. Det är den enda av världens tiofotade kräftdjur som kan föröka sig genom jungfrufödelse. Det första svenska fyndet gjordes 2012 i Märstaån norr om Stockholm efter att någon troligen tömt ut sitt akvarium i ån.



Läs mer om marmorkräftan genom att filma QR-koden

Du kan också besöka www.havochvatten.se

Kabomba (*Cabomba caroliniana*)

Kabomba kan bli upp till tio meter lång. Så här grön kan den vara i ett akvarium men ute i naturen är den mörkare grön. Kabomban är med på EU:s lista över invasiva främmande arter.



Kabomba. Foto: Steven Nichols (CC BY-NC 2.0).

Kabomba kommer ursprungligen från Nordamerika och är en populär akvarieväxt. Den är tålig och snabbväxande och kan bilda täta bestånd som kan konkurrera ut inhemska växter och djur. Det finns ett känt svenskt bestånd i en stenbrottsdamm i Skåne, men med klimatförändringarna ökar risken för att den etablerar sig även på andra platser.



Läs mer om kabomba
genom att filma QR-koden

Du kan också besöka
www.havochvatten.se

Vandrarmussla (*Dreissena polymorpha*)

Vandrarmusslan kommer ursprungligen från områden runt Svarta och Kaspiska havet. Dess förmåga att föröka och sprida sig har gjort den till en av de mest invasiva arterna i världen.



Vandrarmussla. Foto: Erik Årnfelt/Havs- och vattenmyndigheten.

Vandrarmusslor trivs i sötvatten som sjöar, floder och åar men klarar även bräckt vatten. I Sverige gjordes det första fyndet 1926 i Mälaren. Den blir upp till 4 centimeter lång och har ett sebrarandigt mönster på det triangelformade skalet. När den väl etablerat sig i ett vatten är den mycket svår att utrota. Det är därför viktigt att den inte sprids till nya vatten till exempel genom båtar.



Läs mer om vandrarmusslan
genom att filma QR-koden

Du kan också besöka
www.havochvatten.se

Marina invasiva arter i Blekinges kustvatten

Marina främmande arter har kommit till våra kustvatten som fripassagerare i fartygens barlasttankar eller på skyddade platser på fartygsskroven.

Vitfingrad brackvattenskrabba (*Rhithropanopeus harrisii*)

Den vitfingrade brackvattenskrabban är en liten krabba som upptäcktes första gången år 2014 i Blekinges kustvatten.



Vitfingrad brackvattenskrabba Foto: Jenny Hertzman/Länsstyrelsen.

Hur känns de igen?

Det är mycket små krabbor. Som vuxna blir de som mest två centimeter breda över ryggen. Ryggskölden är bredare än den är lång, nästan platt framtill och saknar jack i skölden. Krabban är nattaktiv och uppträder ofta i täta bestånd.

Hur lever de och hur påverkas ekosystemet?

Denna nordamerikanska dvärgkrabba har funnits i tyska och polska kustvatten sedan 1950-talet. År 2014 hittade man den första i svenska vatten, i Karlskrona. Krabban har nu fått fotfäste och finns i havet runt Karlskrona där den även förökar sig. Den utgör föda åt andra fiskar bland annat abborre och även fåglar äter krabban. Forskning har påbörjats om vilka negativa konsekvenser den kan ha för ekosystemet. För att kunna veta hur den sprids är det viktigt att vi rapporterar in fynd.

Krabban lever framförallt i brackvattensområden men även i sötvatten. Den kan däremot inte fortplanta sig i sötvatten. Krabban lever oftast på grunt vatten men förekommer ner till 35 meters djup, på leriga, sandiga eller steniga bottenar. Krabban konkurrerar om mat och utrymme med våra inhemska arter som kan trängas ut. Eventuellt kan den också överföra sjukdomar. När de finns i täta bestånd kan de samlas vid fiskeredskap och förstöra fångsten.



Vitfingrad brackvattenskrabba är mycket små krabbor. Foto Matz Berggren/Havs- och vattenmyndigheten.

Svartmunnad smörbult (*Neogobius melanostomus*)

Den svartmunnade smörbulten som har sitt ursprung i Svarta och Kaspiska havet har nu etablerat sig i Blekinges kustvatten. Det är en tålig bottenlevande fisk som sprider sig i våra vatten.



Svartmunnad smörbult. Foto: Eric Engbretson, U.S. Fish and Wildlife Service.

Hur känns de igen?

Som vuxen är den svartmunnande smörbulten vanligen mellan 10 och 17 centimeter lång. Liksom hos alla smörbultar är bukfenornas bas sammanväxta och bildar en sugskiva. Färgen är fläckigt gulgråbrun, men under lekperioden blir hannen helt svart med vitkantad stjärtfena. Svartmunnad smörbult kan förväxlas med svart smörbult men den svartmunnade smörbulten har en karaktäristisk svart fläck på bakre delen av den främre ryggfenan.

Hur lever de och hur påverkas ekosystemet?

Den svartmunnade smörbulten är en tålig fisk som klarar att leva både i sött och salt vatten och den kan bli en konkurrent till andra bottenlevande fiskar som svart smörbult, tånglake och skrubbskädda. Arten upptäcktes för första gången i Östersjön år 1990 utanför den polska hamnstaden Gdansk och hittades i Sverige utanför Karlskrona år 2008. Därefter har den spridit sig vidare till flera kustnära områden i Östersjön och finns nu även i Göteborgs hamnområde.

Den lever framförallt i grunda vatten ner till 20 meters djup på olika typer av botten där det finns gott om musslor och snäckor, som utgör huvudfödan. Den kan också äta andra fiskars rom och kräftdjur. Den svartmunnade smörbulten utgör själv föda åt flera kustnära rovfiskar såsom abborre, gädda, torsk och piggvar. Den svartmunnade smörbulten har varierat kraftigt i antal under åren, vilket tyder på att populationsstorleken varierar och går lite upp och ner. Fisken är ätbar och används som matfisk i sitt ursprungsområde.



Svartmunnad smörbult klarar av att leva i både sött och salt vatten. Den känns igen på att den har en karaktäristisk svart fläck på bakre delen av den främre ryggfenan Foto: Anders Salesjö/Havs- och vattenmyndigheten.

Kinesisk ullhandskrabba (*Eriocheir sinensis*)

I Sverige har kinesiska ullhandskrabbor hittats både i kustvatten och i flera av de större sjöarna. Varje år rapporteras det in ett antal fynd i Blekinges kustvatten. Den kinesiska ullhandskrabban är med på EU:s lista över invasiva främmande arter.



Kinesisk ullhandskrabba. Foto: Anders Salesjö/Havs- och vattenmyndigheten.

Hur känns de igen?

Klorna på vuxna kinesiska ullhandskrabbor har tät "ullig" borst och vita spetsar. Ryggskölden är rundad, max 10 centimeter bred och med ett karaktäristiskt v-format jack mellan ögonen.

Hur lever de och hur påverkas ekosystemet?

Kinesisk ullhandskrabba har stor förmåga att anpassa sig till olika miljöer och har en förmåga att gå långa sträckor över land och kan därför snabbt spridas mellan olika vattendrag. De senaste hundra åren har den kinesiska ullhandskrabban spridits utanför sin naturliga utbredning i Asien och finns nu i större delen av Europas floder och hamnområden.

Som vuxna lever kinesiska ullhandskrabbor i söt- och brackvatten, ofta nedgrävda i mjukbotten. De är allätare och livnär sig på växter, fiskrom och olika slags smådjur. När de blivit könsmogna, vid fem års ålder, vandrar de nedströms mot havet för att föröka sig. Hannen dör strax efter parning och honan ett år senare när äggen kläcks. Kinesisk ullhandskrabba kan orsaka skador för fiske och vattenbruk, genom att förstöra redskap och ta fångst. Eftersom den gräver och bygger gångar, kan den underminera strandkanter och flodbankar. Kinesisk ullhandskrabba kan sprida sjukdomar och parasiter.



I Sverige har kinesiska ullhandskrabbor hittats både i kustvatten och i flera av de större sjöarna. Varje år rapporteras det in ett antal fynd i Blekinges kustvatten. Foto: Ron Offermans.

Tänk på detta!

- Flytta inte marina invasiva arter till nya platser
- Rapportera in dina fynd så vi kan ha koll på utbredningen och eventuellt genomföra bekämpningsåtgärder

Rapportera på: www.invasivaarter.nu alternativt www.rappen.nu

Mer information om invasiva arter

På dessa länkar kan du läsa mer om invasiva arter och vad du bör tänka på.



Invasiva främmande arter

Länsstyrelsen Blekinge ([lansstyrelsen.se](https://www.lansstyrelsen.se))



Invasiva främmande arter

Länsstyrelsen Kronoberg ([lansstyrelsen.se](https://www.lansstyrelsen.se))



Främmande arter - Arter och livsmiljöer

Havs- och vattenmyndigheten ([havochvatten.se](https://www.havochvatten.se))

Titel: Stoppa spridningen av invasiva främmande arter i våra vatten

ISSN-nummer: 1651-8527

Version: 1.0 2021

Utgiven av: Länsstyrelsen Blekinge, Länsstyrelsen Kronoberg

Författare: Annika Smålander, Peter Olsson Scholz

Beställning: Länsstyrelsen Blekinge/ Kronoberg

Telefon 010-224 00 00/ 010-223 70 00

www.lansstyrelsen.se/blekinge www.lansstyrelsen.se/kronoberg

Copyright: Länsstyrelsen Blekinge/Kronoberg

Layout: Milou Communication AB

Tryckeri, upplaga: Mixi Print AB 3000ex

Tryckår: 2021

Omslagsbild: Ingmars Drönartjänst Kronoberg



Länsstyrelsen
Blekinge

Havs
och Vatten
myndigheten



LÄNSSTYRELSEN
I KRONOBERGS LÄN